

Государственное учреждение образования
«Осташковичская базовая школа Светлогорского района»

Зелёная школа

**Посещение и сбор информации
о ближайшей к учреждению образованию
особо охраняемой природной территории.
Заказник республиканского значения
«Выдрица»**

Педагог: Коваленко Т.Н.

а.г. Осташковичи
2026 г.

Направление: Биоразнообразие

Задание 1.6: Посещение и сбор информации о ближайшей к учреждению образованию особо охраняемой природной территории. Заказник республиканского значения «Выдрица», Светлогорский район.

Дата выполнения: 16.05.2026

Ответственный педагог: Коваленко Татьяна Николаевна.

Количество участников: 15.

1. Пинчук Виктория
2. Транчак Елизавета
3. Павлов Степан
4. Мекшун Дарья
5. Коваленко Игнат
6. Пунтус Никита
7. Василенко Виктория
8. Пантелеенко София
9. Хорт Аделина
10. Русецкий Артём
11. Давыдов Арсений
12. Ермаков Егор
13. Пикун Мария
14. Василенко Арина
15. Игнатьева Екатерина

Цель: изучение природного разнообразия заказника «Выдрица», сбор информационных и фотоматериалов для создания школьного интерактивного атласа особо охраняемых природных территорий Гомельской области, а также формирование экологической культуры учащихся.

Этапы проведения экскурсии и собранная информация

Этап 1. Подготовительный (в школе)

Перед поездкой учащиеся были разделены на три профильные группы по 5 человек: «Ботаники», «Зоологи» и «Экологи». Были проведены инструктажи по технике безопасности при нахождении в лесных массивах и вблизи водоемов, подготовлены полевые дневники, фотоаппараты и бинокли.

Этап 2. Визит в эколого-просветительский центр заказника

Экскурсия началась с посещения экотуристической базы «Уречье»: Гомельская область, Светлогорский район, д. Судовица.

Встретил нас специалист заказника Вадим Кандрашонок. Он рассказал о том, что наш маршрут будет проходить по разным пойменным, заболоченным и лесным экосистемам.



По маршруту произрастают растения разных видов, обитают животные и птицы, в том числе занесенные в Красную книгу Республики Беларусь.



Собрано информации:

Заказник был основан в 1999 году с целью сохранения уникальных природных комплексов. Его площадь составляет более 17 тысяч гектаров. Территория заказника характеризуется высокой заболоченностью и обилием пойменных дубрав, что делает его ключевой орнитологической территорией. Учащиеся ознакомились с интерактивной картой заказника и наметили маршруты следования.



Этап 3. Полевые исследования на экологической тропе

Экскурсионная группа под руководством педагога и экскурсовода заказника прошла по оборудованной экологической тропе «Пойма реки Ола», пролегающей через различные типы леса.





- Результаты группы «Ботаники»:
Изучена структура пойменного леса (вековые дубравы, ясенники, черноольшаники).



Зафиксированы и сфотографированы растения, занесенные в Красную книгу Республики Беларусь:

лилия кудреватая (саранка),



ирис сибирский,



а также редкий **водный папоротник сальвиния** плавающая на поверхности одного из старичных озер.



- Результаты группы «Зоологи»:

С помощью биноклей проведено наблюдение за птицами.

Зафиксированы:

орлан-белохвост (парящий над поймой Березины),



чёрный аист (редкий скрытный вид, занесенный в Красную книгу)



и небольшая колония **серых цапель**.



На берегах реки Ола обнаружены и идентифицированы следы жизнедеятельности речного бобра,



а также лесного кабана.



- Результаты группы «Экологи»:

Проведена оценка антропогенной нагрузки на туристических стоянках. Отмечено высокое качество обустройства мест отдыха (наличие оборудованных кострищ, мусоросборников, информационных стендов).





В рамках экологической акции «Чистый лес» ребята собрали мелкий бытовой мусор (оставленный недобросовестными туристами) на протяжении 2 км маршрута,



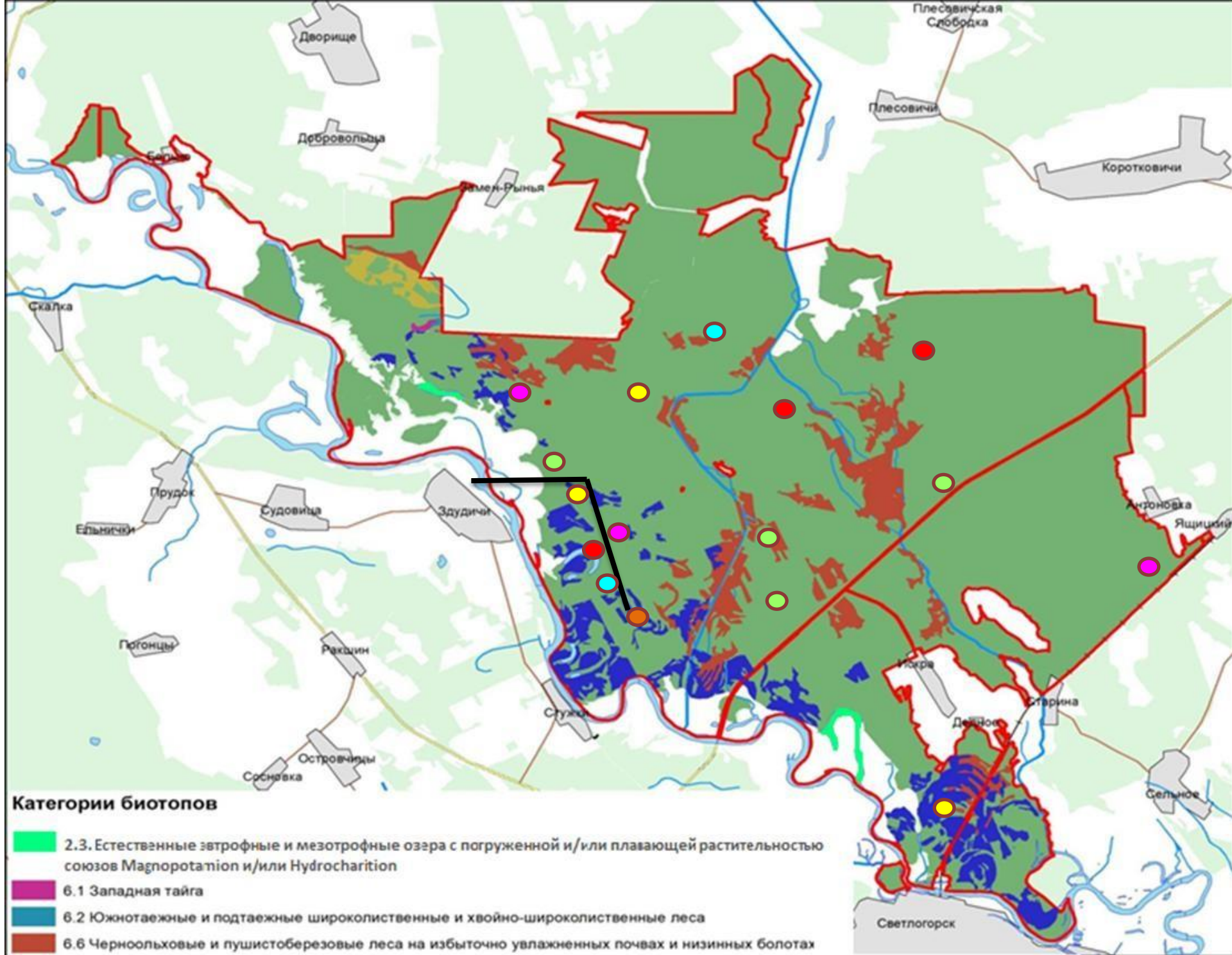
а также шишки в зоне отдыха.





Выводы и практическая значимость экскурсионной поездки.

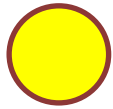
1. Учащимися был собран обширный массив медиаматериалов (фотографии редких птиц, растений, ландшафтов, GPS-координаты ключевых точек экологической тропы). Этот материал ляжет в основу исследовательских работ учащихся на тему «Биоразнообразие пойменных ландшафтов Светлогорского района» для участия в районных и областных научно-практических конференциях.
2. Учащиеся школы внесли посильный вклад в поддержание порядка на территории заказника «выдрица».
3. Учащиеся на практике убедились в хрупкости дикой природы и важности существования охраняемых территорий. Подобные экскурсии способствуют сплочению коллектива и живому, практическому усвоению школьной программы по биологии и географии.



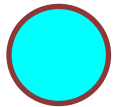
Категории биотопов

- 2.3. Естественные эвтрофные и мезотрофные озера с погруженной и/или плавающей растительностью союзов Magnopotamion и/или Hydrocharition
- 6.1 Западная тайга
- 6.2 Южнотаежные и подтаежные широколиственные и хвойно-широколиственные леса
- 6.6 Черноольховые и пушистоберезовые леса на избыточно увлажненных почвах и низинных болотах
- 6.10 Пойменные дубравы
- 6.12 Сосново-дубовые леса

Лилия кудреватая (саранка)



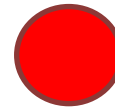
Ирис сибирский



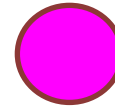
Водный папоротник сальвиния



Орлан-белохвост



Чёрный аист



Серая цапля

